



MALATYA  
**TURGUT ÖZAL**  
ÜNİVERSİTESİ



**TIP FAKÜLTESİ**

**BİRİM FAALİYET RAPORU**

## İçindekiler

<b>I-GENEL BİLGİLER</b> .....	<b>4</b>
<b>B. Yetki, Görev ve Sorumluluklar 1. Yetki</b> .....	<b>4</b>
<b>2. Görev</b> .....	<b>4</b>
<b>3. Sorumluluk</b> .....	<b>5</b>
<b>C. Birime İlişkin Bilgiler</b> .....	<b>5</b>
1. Fiziksel Yapı .....	5
2-Teşkilat Yapısı .....	7
3-Teknoloji ve Bilişim Alt Yapısı .....	7
4-İnsan Kaynakları .....	9
5-Sunulan Hizmetler .....	11
6-Yönetim ve İç Kontrol Sistemi .....	19
<b>A. Temel Politika Ve Öncelikler</b> .....	<b>19</b>
<b>B. Birim Amaç ve Hedefler</b> .....	<b>20</b>
<b>C. Diğer Hususlar</b> .....	<b>21</b>
<b>III. FAALİYETLERE İLİŞKİN BİLGİ VE DEĞERLENDİRMELER</b> .....	<b>22</b>
<b>A-Mali Bilgiler</b> .....	<b>22</b>
1.Bütçe Uygulama Sonuçları.....	22
2.Temel Mali Tablolara İlişkin Açıklamalar .....	22
3. Mali Denetim Sonuçları .....	23
4-Diğer Hususlar .....	23
<b>B.Performans Bilgileri</b> .....	<b>23</b>
1-Program, Alt Program Faaliyet Bilgileri.....	23
2.Stratejik Planın Değerlendirilmesi .....	27
<b>IV-KURUMSAL KABİLİYET VE KAPASİTESİNİN DEĞERLENDİRİLMESİ</b> .....	<b>29</b>
<b>A.Üstünlükler</b> .....	<b>29</b>
<b>B.Zayıflıklar</b> .....	<b>30</b>
<b>V-ÖNERİ VE TEDBİRLER</b> .....	<b>30</b>



### **Sunuş**

*Kurulduğu 2020 yılından bu yana dinamik yapısıyla sürekli kendini yenileyen ve geliştiren tıp fakültemiz, ülkemizin önde gelen sağlık kurumlarından biri olmak adına akademik, idari ve teknik olarak kendini sürekli geliştirmektedir. Battalgazi yerleşkemizde Temel Tıp Bilimleri eğitimi yanı sıra, Sağlık Bakanlığı ile imzalanan birlikte kullanım protokolü gereğince Malatya Eğitim ve Araştırma Hastanesinde de klinik olarak eğitim ve sağlık hizmeti vermeyi sürdürmekteyiz.*

*Tıp Fakültemiz Dahili, Temel ve Cerrahi Bilimler Bölümlerine bağlı 38 Anabilim Dalında, 9 profesör, 17 doçent, 61 Dr. öğretim üyesi, 10 araştırma görevlisiyle toplam 97 akademik kadro ve 276 öğrencisiyle eğitim, araştırma ve sağlık hizmeti vermektedir.*

*Tıp Fakültesi olarak temel ilkemiz, bilimin ışığında yürüyen, özgün ve eleştirel düşüncüyü yücelten, akademik ve etik değerlere sahip, eğitimin toplumsal gelişmeye öncülük ettiğine inanan, çevreye saygılı, sosyal sorumluluğunun bilincinde, memnuniyeti en üst düzeyde sağlayan ve mensubu olmakla gurur duyulan bir kurum oluşmaktır.*

*Fakültemiz, öğrencilerinin; ülkemizin güncel sağlık konularını kavramış, mevcut sorunların üstesinden gelebilecek donanıma sahip, hekimlik etiğine önem veren, topluma kaliteli, koruyucu ve tedavi edici hizmet vermeyi amaçlayan ve bunun için gerekli bilgi, beceri, değerler ve davranış biçimlerinde yeterli hekimler olarak yetişmelerini ana gaye edinmiştir.*

**Prof. Dr. Alaadin POLAT**

**Dekan**

**Dekan İmzası**

## **I-GENEL BİLGİLER**

Malatya’da bulunan iki üniversiteden biri olan Malatya Turgut Özal Üniversitesi (MTÜ), şehrimizin yetiştirdiği büyük devlet ve siyaset adamı, 8. Cumhurbaşkanımız merhum Turgut Özal’ın anısına, 18 Mayıs 2018 tarihinde kurulmuştur. 16 Haziran 2020’de Tıp Fakültesi kurulmuştur.

### **A. Misyon ve Vizyon**

#### **1. Misyon**

Tıp etik kurallarını benimseyen, üst düzeyde bilgi birikimine sahip nitelikli hekimler ve bilim insanları yetiştiren, ülkemize ve insanlığa yararlı bilgi üreten ve kaliteli sağlık hizmetleri sunan ve bu işlevleri etkin şekilde koordine eden öncü bir kurum olmak.

#### **2. Vizyon**

Tıp eğitiminde insan hayatı ve sağlığına değer veren, bilimsel araştırmalarda ve sağlık hizmeti sunumunda öncü, sağlık politikalarında belirleyici, sürekli gelişeni uluslararası ölçütlere uygun eğitim gerçekleştiren, mezunu ve üyesi olmaktan onur duyulan seçkin bir Tıp Fakültesi olmaktır.

### **B. Yetki, Görev ve Sorumluluklar**

#### **1. Yetki**

2547 Sayılı Yükseköğretim Kanunundaki amaç ve ana ilkelere uygun olarak yükseköğretim kurumlarının görevleri belirtilmiştir. Fakülte Organları: Fakültenin ve birimlerinin temsilcisi olan Dekan, akademik organ olarak görev yapan Fakülte Kurulu ve Fakülte Yönetim Kurulundan oluşur.

#### **2. Görev**

**a.** Çağdaş uygarlık ve eğitim - öğretim esaslarına dayanan bir düzen içinde, toplumun ihtiyaçları ve kalkınma planları ilke ve hedeflerine uygun eğitim - öğretim, bilimsel araştırma, yayın ve danışmanlık yapmak,

**b.** Kendi ihtisas gücü ve maddi kaynaklarını rasyonel, verimli ve ekonomik şekilde kullanarak, milli eğitim politikası ve kalkınma planları ilke ve hedefleri ile Yükseköğretim Kurulu tarafından yapılan plan ve programlar doğrultusunda, ülkenin ihtiyacı olan dallarda ve sayıda insan gücü yetiştirmek, Türk toplumunun yaşam düzeyini yükseltici ve kamuoyunu aydınlatıcı bilim verilerini söz, yazı ve diğer araçlarla yaymak,

**c.** Fakültemizin bilimsel, kültürel, sosyal ve ekonomik yönlerden ilerlemesini ve gelişmesini ilgilendiren sorunlarını, diğer kuruluşlarla işbirliği yaparak, kamu kuruluşlarına önerilerde bulunmak suretiyle öğretim ve araştırma konusu yapmak, sonuçlarını toplumun yararına sunmak ve kamu kuruluşlarınca istenecek inceleme ve araştırmaları sonuçlandırarak düşüncelerini ve önerilerini bildirmek,

**d.** Eğitim - öğretim ve seferberliği içinde, örgün, yaygın, sürekli ve açık eğitim hizmetini üstlenen kurumlara katkıda bulunacak önlemleri almak.

### 3.Sorumluluk

*Malatya Turgut Özal Üniversitesi Tıp Fakültesi Dekanlığı olarak Malatya Turgut Özal Üniversitesi Rektörüne Karşı 2547 Sayılı Kanununun 16. maddesinde belirtilen;*

1. Fakülte kurullarına başkanlık etmek, fakülte kurullarının kararlarını uygulamak ve fakülte birimleri arasında düzenli çalışmayı sağlamak,
2. Her öğretim yılı sonunda ve istendiğinde fakültenin genel durumu ve işleyişi hakkında rektöre rapor vermek,
3. Fakültenin ödenek ve kadro ihtiyaçlarını gerekçesi ile birlikte rektörlüğe bildirmek, fakülte bütçesi ile ilgili fakülte yönetim kurulunun da görüşünü aldıktan sonra rektörlüğe sunmak,
4. Fakültenin birimleri ve her düzeydeki personel üzerinde genel gözetim ve denetim görevini yapmak,
5. Bu kanun ile kendisine verilen diğer görevleri yapmaktır. Fakültenin ve bağlı birimlerinin öğretim kapasitesinin rasyonel bir şekilde kullanılmasında ve geliştirilmesinde gerektiği zaman güvenlik önlemlerinin alınmasında, öğrencilerin gerekli sosyal hizmetlerinin sağlanmasında, eğitim-öğretim bilimsel araştırma ve yayım faaliyetlerinin düzenli bir şekilde yürütülmesinde, bütün faaliyetlerin gözetim ve denetiminin yapılmasında, takip ve kontrol edilmesinde ve sonuçlarının alınmasında rektöre karşı birinci derecede sorumludur.

### C. Birime İlişkin Bilgiler

Fakültemizin Kuruluşu; 15 2809 Sayılı Yükseköğretim Kurumları Teşkilatı Kanununun ek 30. Maddesine göre, 15.06.2020 tarihli ve 2654 sayılı Cumhurbaşkanı Kararlarınının 1.Maddesi doğrultusunda Fakültemizin kurulması kararlaştırılmıştır. Bu karar 16 Haziran 2020 tarihli Resmi Gazetede yayınlanmıştır.

#### 1. Fiziksel Yapı

Fakültemiz Battalgazi Kampüsündeki Ziraat Fakültesi ve Rektörlük binası bünyesinde faaliyet göstermektedir.

#### Fiziksel Yapıların Hizmet Alanlarına Göre Dağılımı

Hizmet Alanları	Ofis Sayısı	Alan (m <sup>2</sup> )	Kullanan Kişi Sayısı
Akademik Personel Hizmet Alanları	16	240,76	33
İdari Personel Hizmet Alanları	3	123,45	9
<b>TOPLAM</b>	<b>19</b>	<b>408,76</b>	<b>42</b>

### Hizmet Alanların Dağılımı

<b>Hizmet Alanların (m<sup>2</sup>)si</b>	<b>390</b>
<b>Öğrenci Sayısı</b>	<b>276</b>
<b>Öğrenci Başına Düşen Hizmet Alanların (m<sup>2</sup>)si</b>	<b>1,42</b>

### Eğitim Alanlarının Birimlere Göre Dağılımı

Eğitim Alanları		Amfi	Sınıf	Eğitim Laboratuvarı	Araştırma Laboratuvarı	Bilgisayar Laboratuvarı	Atölye
Tıp Fakültesi	Sayı (Adet)	3	-	5	-	-	-
	Kapasite (Kişi)	390	-	280	-	-	-
	Alan (m <sup>2</sup> )	448,5	-	502,25	-	-	-

### Spor Amaçlı Bina ve Tesisler

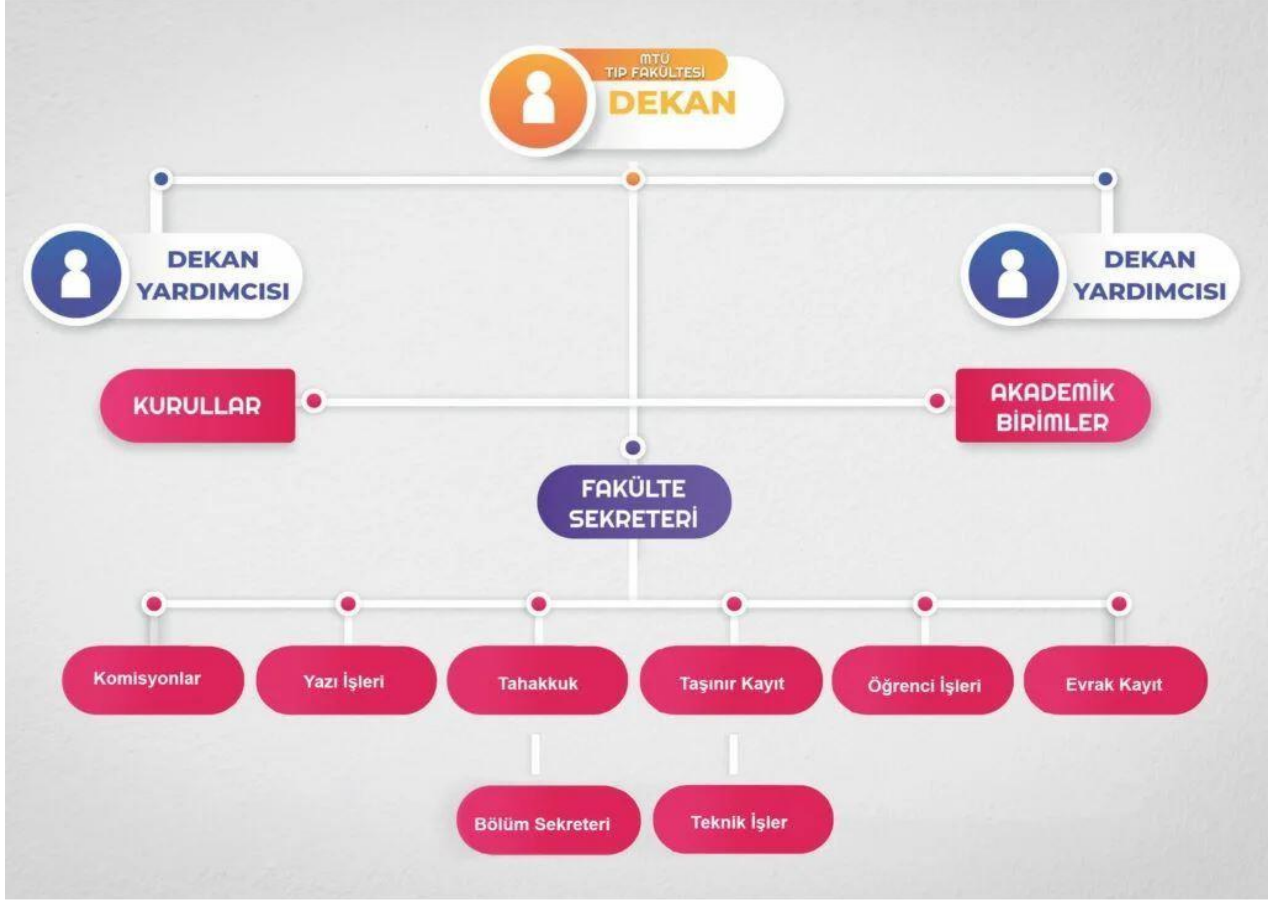
Bina ve Tesisin Adı	Bulunduğu Yerleşke	Adet	Açık Spor Alanları	Kapalı Spor Alanları	Toplam Alan (m <sup>2</sup> )
Atçılık ve Atlı Sporları Merkezi	Battalgazi Yerleşkesi	1	5.506	939	6.445
Spor Kompleksi- Kapalı Spor Salonu	Battalgazi Yerleşkesi	1	921	1.527	2.448
Halı Saha	Battalgazi Yerleşkesi	1	1510	-	1510
<b>TOPLAM</b>		<b>3</b>	<b>7.937</b>	<b>2.466</b>	<b>10.403</b>

### Fiziksel Yapıların Hizmet Alanlarına Göre Dağılımı

Yerleşke Adı	Hizmet Alanı						Top Hizmet Alanı
	Sağlık	Barınma	Beslenme	Kültür	Spor	Diğer(Tesis vs.)	
Battalgazi	1		3		3		7
Battalgazi Konferans S.				1			1
Arslantepe Toplantı S.				1			1
Öğrenci Yaşam M.				1			1
<b>TOPLAM</b>	<b>1</b>		<b>3</b>	<b>3</b>	<b>3</b>		<b>10</b>

Fakültemizde yürütülen bilimsel çalışmalar ve öğrenci uygulamalarında kullanılmak üzere; Anatomi, Histoloji, Multidisipliner ve Simülasyon laboratuvarları mevcuttur.

## 2-Teşkilat Yapısı



## 3-Teknoloji ve Bilişim Alt Yapısı

**Yazılımlar** (*Satın alınarak lisans sözleşmesi yapılmış kullanılan yazılımlar eklenecektir*)

Yazılım	Açıklama
Sekonic Okuma Programı	Sürüm 4.124D
Dersonet Sınav Otomasyonu	WL V13.0

- Aşağıdaki tabloda Üniversitemiz taşınır kayıtlarına aktarılmış teknolojik ekipmanlara ilişkin bilgilere yer verilir.

#### Teknolojik Ekipmanlar

	İdari	Eğitim Araştırma	Toplam
Masaüstü Bilgisayarlar	7		7
Dizüstü Bilgisayarlar			
Projeksiyon		7	7
Tepegöz			
Barkot Okuyucu			
Fotokopi Makinesi	2		2
Faks			
Fotoğraf Makinesi			
Kameralar			
Televizyon			
Yazıcı	3		3
Tarayıcı			
Bilgisayar Ekranı	7	1	8
Sunucu			
Kimlik Makinası			
Kamera Kayıt Sistemi			
Diğer Bilgi ve Teknolojik Kaynaklar		15	

#### 4-İnsan Kaynakları

##### Akademik Personelin Unvan Bazında Dağılımı

Bölüm Adı	Profesör	Doçent	Dr.Öğr. Üyesi	Öğretim Görevlisi	Araştırma Görevlisi	Toplam
Temel Tıp Bilimleri	2	6	16		9	32
Dahili Tıp Bilimleri	4	6	25		1	36
Cerrahi Tıp Bilimleri	3	5	20			28
<b>GENEL TOPLAM</b>	<b>9</b>	<b>17</b>	<b>61</b>		<b>10</b>	<b>97</b>



##### Yıllara Göre Akademik Personel Sayıları

Ünvan	2020	2021	2022
Profesör	6	6	9
Doçent	7	15	17
Dr.Öğr.Üyesi	17	42	61
Öğretim Görevlisi			
Araştırma Görevlisi	2	6	10
<b>TOPLAM</b>	<b>32</b>	<b>69</b>	<b>97</b>

2020 Yılı  
32 Akademik Personel

2021 Yılı  
69 Akademik Personel

2022 Yılı  
97 Akademik Personel

	2020	2021	2022
Öğretim Üyesi Başına Düşen Öğrenci Sayısı	3,33	2,95	2,82

#### Akademik Personelin Yaş İtibariyle Dağılımı

	21-25	26-30	31-35	36-40	41-50	51 üzeri
Kişi Sayısı						

#### İdari, Sözleşmeli ve Sürekli İşçi Personelin Unvan Bazında Dağılımı

İdari Personel Ünvanı	Sayısı
Fakülte Sekreter V.	1
Memur Şef	2
Laborant – 4B	1
Büro Personeli – 4B	1
Büro Personeli – 4D	4



#### Sözleşmeli Personel ve İşçiler

4/B Statüsündeki Personel Sayısı	2
Sürekli İşçi Statüsündeki Personel Sayısı	4

#### Yıllara Göre İdari, Sözleşmeli ve Sürekli İşçi Personel Sayıları

Ünvan	2020	2021	2022
Fakülte Sekreteri	1	1	1
Memur Şef	1	2	2
Memur 4B			2
4D	1	2	4
TOPLAM	3	5	9



**İdari, Sözleşmeli ve Sürekli İşçi Personelin Eğitim Durumu (Kişi Sayısı)**

Ünvanı	İlköğretim	Lise	Ön Lisans	Lisans	Lisansüstü
Memur Şef				3	
4 B			1	1	
4 D			1	3	

**İdari, Sözleşmeli ve Sürekli İşçi Personelin Hizmet Süreleri (Kişi Sayısı)**

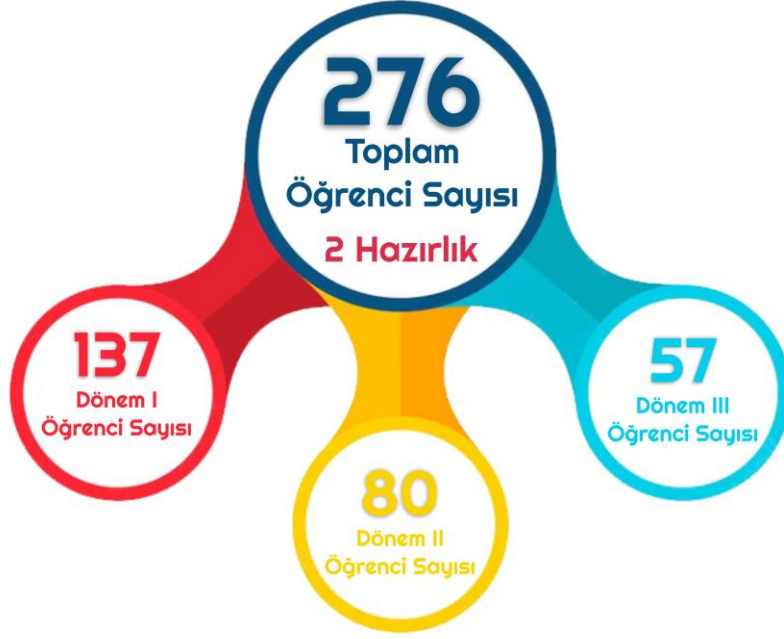
Ünvanı	1-3	4-6	7-10	11-15	16-20	21-Üzeri
Memur				3		
4 B	2					
4 D	2	2				

**5-Sunulan Hizmetler****Eğitim ve Öğretim Hizmetleri**

Günümüz bilgi çağında bilim ve teknolojiye hızlı ilerlemeye paralel olarak bilgiler her gün artmakta, değişmekte ve yenilenmektedir. Fakültemiz her yıl artan öğrenci ve öğretim elemanı potansiyeli ile ülkenin geleceğinde aktif rol almaya aday hekim ve tıp uzmanı yetiştirmeye devam etmektedir. Fakültemize gelen her öğrencinin, geleceğe hitap eden ülkenin aydın yüzünü oluşturacak değişen dünya insanı olmasını sağlamak amacıyla imkanlarımız dahilinde eğitim-öğretim verilmektedir. Fakültemiz çok sayıda bilimsel çalışma ve deneyler yapılmakta olup, bu veriler hızla takip edilmektedir. Öğretim üyelerimiz Fakültemizin kurulduğu tarihten bu yana öğrencilerine ve araştırma görevlilerine ulusal-uluslararası düzeyde eğitim-öğretim vermektedir.

## Öğrenci Sayıları

YILLARA GÖRE FAKÜLTE/MYO/YÜKSEKOKUL ÖĞRENCİ SAYISI					
Fakülte/MYO/Yüksekokul		Hazırlık	2020	2021	2022
TIP FAKÜLTESİ		2	92	178	276
<b>TOPLAM</b>		<b>2</b>	<b>92</b>	<b>178</b>	<b>276</b>



## Programlara göre öğrenci sayıları

PROGRAMLARA GÖRE 2022 KIZ-ERKEK ÖĞRENCİ SAYISI			
Program	Kadın	Erkek	Toplam
TIP FAKÜLTESİ			
Tıp	134	142	276



## Öğrenci Doluluk Oranları

<b>LİSANS PROGRAMLARI</b>			
<b>Bölüm Adı</b>	<b>2022 Kontenjan</b>	<b>Yerleşen(ÖSYM)</b>	<b>Oran</b>
<b>TIP FAKÜLTESİ</b>			
Tıp	100	103	% 100

<b>YABANCI UYRUKLU ÖĞRENCİ SAYISI</b>	
<b>Fakülte Adı</b>	<b>Yerleşen</b>
Tıp Fakültesi	19
<b>TOPLAM</b>	<b>19</b>

## Araştırma ve Geliştirme Hizmetleri

### Bilimsel Yayın Sayıları (2022)

Yayın Türü	Ulusal	Uluslararası	Sayısı
SCI, SCI-Expanded, SSCI veya AHCI kapsamındaki dergilerde yayımlanmış makale		54	54
Hakemli dergilerde yayımlanmış makale	10	24	34
Yayımlanmış kitap sayısı		5	5
Kitap editörlüğü		2	2
Kitapta bölüm yazarlığı	9	18	27
Kongre, konferans, sempozyum vb. bilimsel etkinliklerde TAM METİN olarak basılan SÖZLÜ bildiri	27		27
Kongre, konferans, sempozyum vb. bilimsel etkinliklerde TAM METİN olarak basılan POSTER bildiri	11		11
Kongre, konferans, sempozyum vb. bilimsel etkinliklerde ÖZET olarak basılan SÖZLÜ veya POSTER	33		33
<b>TOPLAM</b>	<b>90</b>	<b>103</b>	<b>193</b>

### Yayın Atıf Sayıları

SCI, SCI-Expanded, SSCI ve AHCI tarafından taranan dergilerde	213
SCI, SCI-Expanded, SSCI ve AHCI dışındaki endeksler tarafından taranan uluslararası dergilerde	146
Ulusal hakemli dergilerde	18
<b>TOPLAM</b>	<b>377</b>

**SCI, SCI-Expanded, SSCI ve AHCI endeksli dergilerde yayımlanmış öğretim elemanı başına düşen yayın sayısı (2022)**

SCI, SCI-Expanded, SSCI ve AHCI endeksli dergilerde yayımlanmış yayın sayısı	359
Öğretim Elemanı Sayısı	97
Öğretim Elemanı Başına Düşen Yayın Sayısı	3,7

**Diğer endeksli Uluslararası dergilerde yayımlanmış öğretim elemanı başına düşen yayın sayısı (2022)**

Diğer endeksli uluslararası dergilerde yayımlanmış yayın sayısı	146
Öğretim Elemanı Sayısı	97
Öğretim Elemanı Başına Düşen Yayın Sayısı	1,5

**Ulusal hakemli dergilerde yayımlanmış öğretim elemanı başına düşen yayın sayısı (2022)**

Ulusal hakemli dergilerde yayımlanmış yayın sayısı	10
Öğretim Elemanı Sayısı	97
Öğretim Elemanı Başına Düşen Makale Sayısı	0,10

**BAP Birimi Tarafından Desteklenen Bilimsel Araştırma Projeleri (2022)**

Projenin Adı	Yürütücüsü	Projenin Durumu	Proje Süresi	
			Başlangıç Tarihi	Bitiş Tarihi
Anti-Karbonik Anhidraz Antikor Düzeyleri ve Oksidatif Stres Parametrelerinin Erken Preeklampsi ile Komplike Gebelerde Maternal Serum ve Kord Kanında Değerlendirilmesi	Doç.Dr. Ayşe Şebnem ERENLER	Devam Ediyor		
Ovulasyon İndüksiyonu Sikluslarında Afamin, Asprosin Ve Pentraxin Düzeylerinin Karşılaştırılması	Doç.Dr. Engin YILDIRIM	Devam Ediyor		
Covid-19 Hastalarında Oksidatif Stres Ve Endotelial Disfonksiyonun Değerlendirilmesi	Doç.Dr. Erdal İN	Devam Ediyor		
COVID-19 Ve ARDS Hastalarında Hipoksi Sinyal	Dr.Öğr.Üyesi Mesut ÖTERKUŞ	Devam Ediyor		

Yolağında Yer Alan Gen Panelinin İncelenmesi				
mTOR Sinyal Yolağının Kovid-19 Enfeksiyonu İle İlişkisinin Belirlenmesi	Dr.Öğr.Üyesi Mukaddes PALA	Devam Ediyor		
COVİD-19 Hastalarında Mortalitenin ve Şiddetin Tahmin Edilmesinde Serum Apelin ve Galektin-3 Düzeylerinin Etkinliği	Dr.Öğr.Üyesi Nurcan KIRICI BERBER	Devam Ediyor		
Gestasyonel Diyabetli Gebelerde İkinci Trimester Serum Lipoksin A4, VEGFR-1, IL-6 Ve TNF-alfa Düzeylerinin Değerlendirilmesi	Doç.Dr.Tuğba Raika KIRAN	Devam Ediyor		
Batı Tarzı Diyet ile Beslenen Farelerde N-asetilsisteinin Ateroskleroz ve Oksidatif Stres Parametreleri Üzerindeki Etkilerinin Değerlendirilmesi	Dr.Öğretim Üyesi Önder OTLU	Devam Ediyor		
Erken Evre Hemoroit Tedavisi'nde Terapötik Yaklaşımların Akut Etkileri	Doç.Dr. Tuğba Raika KIRAN	Devam Ediyor		
Kurkuminin pre-B Hücrelerinin Canlılığı ve Olgunlaşmamış B Hücrelerine Farklılaşması Üzerine Etkisinin Araştırılması	Dr. Öğr. Üyesi Mehmet YABAŞ	Devam Ediyor		
Menoraji Hastalarında Vasküler Tonusun Değerlendirilmesi	Doç.Dr. Tuğba Raika KIRAN	Devam Ediyor		
Tinnituslu Hastaların Değerlendirmesinde otolin-1, prestin ve $\beta$ -tectorin proteinlerinin Rolü	Dr. Öğr. Üyesi Neşe KARAKAŞ	Devam Ediyor		
Fibromiyalji Sendromlu Hastalarda Endeoplazmik Retikulum Stresinin Değerlendirilmesi	Dr.Öğretim Üyesi Önder OTLU	Devam Ediyor		
Işık, Karanlık Ve Loş Işığın Sıçan Beyin Dokusundaki Etkilerinin İncelenmesi: Biyokimyasal Ve Histolojik Bir Çalışma	Doç. Dr. Hıdır PEKMEZ	Devam Ediyor		
TMPRSS2 Gen Polimorfizmi ile İlişkili miRNA'ların Kovid-19 Hastalarında Belirlenmesi	Dr.Öğr.Üyesi Ayten GÜNDÜZ	Tamamlandı		
Yöresel Nane ve Dağ Kekiği Ekstraktlarının Akciğer Kanseri Hücrelerinde Oksidatif Stres Parametreleri Üzerine Etkilerinin Araştırılması	Dr.Öğr.Üyesi Önder OTLU	Tamamlandı		
Multidisipliner Araştırma Laboratuvarı Alt Yapı Geliştirme Projesi	Doç.Dr.Tuğba Raika KIRAN	Tamamlandı		

## Patent-Faydalı Model Tasarım Çalışmaları (2022)

	Sayısı	Başvuru Sahibi	Buluş Sahibi	Açıklamalar
Başvurulan patent, faydalı model veya tasarım	-	-	-	-
Sonuçlanan patent, faydalı model veya tasarım	-	-	-	-
Ticarileşen patent, faydalı model ve tasarım	-	-	-	-

## 2022 Yılında Alınan Ödüller

Ödül Alan Personel	Alınan Ödülün Niteliği	Açıklamalar
N. Aşlı Melekoğlu	Sözlü Bildiri İkincilik Ödülü Uluslararası Maldia sağlık Bilimleri Kongresi 2022, Malatya	Sözlü Bildiri İkincilik Ödülü Uluslararası Maldia sağlık Bilimleri Kongresi 2022, Malatya
Mukaddes Pala	Pentylene-tetrazole-induced kindling rat model: miR-182 and miR-27b-3p mediated neuroprotective effect of thymoquinone in the hippocampus, International Research Awards on Science, Health and Engineering, Best Researcher Award, Online Nomination, 23 Mar 2022.	Pentylene-tetrazole-induced kindling rat model: miR-182 and miR-27b-3p mediated neuroprotective effect of thymoquinone in the hippocampus, International Research Awards on Science, Health and Engineering, Best Researcher Award, Online Nomination, 23 Mar 2022.

\* YÖK, TÜBA, TÜBİTAK bilim, teşvik ve sanat ödülleri, vs.

## Gerçekleştirilen Bilimsel, Sanatsal ve Kültürel Faaliyetler

Etkinlik Türü	Etkinlik Adı	Tarihi
Konferans / Gösteri	14 Mart Tıp Bayramı	14 Mart 2022

\*Etkinlik Türü: Sempozyum, Kongre, Konferans, Seminer, Sempozyum, Panel, Söyleşi, Kurs, Eğitim, Bilgilendirme Toplantısı, Sergi, gösteri, dinleti, gösterim, diğer

Öğretim Elemanının Adı Soyadı	Katıldığı Etkinlik (Kongre/Konferans/Sempozyum v.s)	Katılım Türü	Etkinliğin Yapıldığı Yer
Serhat Doğan	Ulusal Cerrahi kongresi antalya		
Tarık Altunkılıç	1.omuz artroskopisi kursu/ kurs/ ankara 2. milli kongre/kongre/ kongre/ antalya		
T. Raika Kıran	4th International Eurasian Conference on Science, Engineering and Technology, Kongre, online		
Ayten Gündüz	21. Eastern Mediterranean Family Medicine Congress.2022Adana, Türkiye/9 INTERNATIONAL GEVHER NESİBE HEALTH SCIENCES CONFERENCE 2022Kayseri, Türkiye		



- “Kütüphane hizmeti sunmayan akademik ve idari harcama birimleri kendi birim faaliyet raporlarında bu bölüme yer vermeyeceklerdir.

### İdari Hizmetler

Fakültemizde, bünyesindeki 9 idari personel ve Anabilim dallarına bağlı merkez birimler vasıtası ile idari hizmetler yürütülmektedir.

#### • 5.4.Kalite Yönetim ve Kalite Güvence Sistemi Çalışmaları

Fakültemiz kalite güvence sistemi ile ilgili çalışmalara 2021-2022 eğitim öğretim yılı içinde öncelik vermiştir. Fakültemiz SWOT analizinde geliştirilmeye açık yönlerimiz olarak gündeme alınmıştır. Birim içerisinde çalışmalara başlamış, idari yapılanma organizasyon şemasında yer tanımlanmış, görev ve sorumluluk alanları belirlenmiştir. Kalite, İç Kontrol, Stratejik Planlama ve Akreditasyon Birim Sorumlusu tarafından fakültemiz kalite çalışmaları mevzuat çerçevesinde çalışılmaya başlanmıştır. Fakültemizde kalite süreçlerinin daha iyi yürütülmesi, eğitim-öğretim, araştırma geliştirme ve toplumsal katkı amaçlı olarak iç ve dış paydaşlar ile sürekli olarak iletişim halinde kalınmakta ve çeşitli yöntemler ile geri bildirimler alınmaktadır.

### 6-Yönetim ve İç Kontrol Sistemi

Dekan, Dekan yardımcıları ve Fakülte Sekreteri, ilgili mevzuatta verilen yönetim ve denetim görevlerini yapmaktadırlar. Bu görevler ifa edilirken iç kontrol faaliyetleri de yürütülmektedir. Bu çerçevede, Gelir, gider yükümlülüklerinin etkili, ekonomik ve verimli bir şekilde yönetilmesi, Kanunlara ve düzenlemelere uygun olarak faaliyet gösterilmesi, Her türlü mali karar ve işlerde usulsüzlüğün önlenmesi, Karar oluşturmak ve izlemek için düzenli, zamanında ve güvenilir rapor ve bilgi edinilmesi, Varlıkların kötüye kullanılmaması ve israfı önlemek ve kayıplara karşı korunmasını sağlamak için gerekli tedbirler alınmıştır. Her türlü harcamalar Rektörlükte ilgili birimlerin onayından sonra gerçekleşmektedir. Merkezi Yönetim Bütçe Kanunu ve diğer mali mevzuat hükümlerine uygunluk yönlerinden kontrol edilmekte, harcama birimlerimizce mali karar ve işlemler; kaynakların etkili, ekonomik ve verimli bir şekilde kullanılması açısından kontrol edilmektedir.

- [Malatya Turgut Özal Üniversitesi İç Kontrol Standartlarına Uyum Eylem Planını](https://strateji.ozal.edu.tr/?page_id=9805) [https://strateji.ozal.edu.tr/?page\\_id=9805](https://strateji.ozal.edu.tr/?page_id=9805) adresinden inceleyebilirsiniz.
- Yönetim ve İç Kontrol Sistemi bölümünde harcama biriminin yönetim ve iç kontrol sistemine ait bilgilere (Kamu İç Kontrol Standartlarına Uyum Eylem Planı kapsamında);
- o Faaliyet yılı içerisinde gerçekleştirilen eylemler, Birim İç Kontrol Sistemi Komisyonu ve Birim Risk Koordinatörü tarafından uygulanan “*Kontrol Ortamı, Risk Değerlendirme, Kontrol Faaliyetleri, Bilgi ve İletişim ile İzleme Standartlarına dair bilgiler gibi.*” yer verilecektir

## II. AMAÇ ve HEDEFLER

### A. Temel Politika Ve Öncelikler

Fakültemizin temel politikası; Yükseköğretim Kurulu Başkanlığı tarafından hazırlanan ve üniversitemizce benimsenmiş olan “Türkiye’nin Yükseköğretim Stratejisi”, Kalkınma Planları ve Yıllık Programı, Orta Vadeli Program, Orta Vadeli Mali Plan ve Bilgi Toplumu Stratejisi ve eki Eylem Planında sayılan politika ve önceliklere ilave olarak kendi stratejik planını oluşturmak ve belirlenen hedeflerine ulaşma sürecini hızlandırmaktır. Bu çalışmalarda eğitim- öğretim ve uygulamaya yönelik hedeflerin gerçekleştirilmesine öncelik vermektir.

## B. Birim Amaç ve Hedefler

### Birim Amaç ve Hedefler

Stratejik Amaçlar	Hedefler	Birim Hedefleri
AMAÇ 1- FİZİKSEL VE TEKNOLOJİK ALTYAPININ NİTELİK VE NİCELİĞİNİ ARTIRMAK	Hedef 1.1. Yerleşkelerin fiziksel olanaklarını ve altyapısını iyileştirmek	Fakültenin laboratuvar alt yapı ihtiyaçlarını karşılayacak projeleri hayata geçirmek
	Hedef 1.2. Bilişim teknolojileri alt yapısının nitelik ve niceliğini artırmak	Sağlık hizmeti, sağlık eğitimi ve araştırma için gerekli her türlü cihaz ve malzemenin 2023 yılı sonuna kadar önemli ölçüde tamamlanmak.
AMAÇ 2- EĞİTİM VE ÖĞRETİM FAALİYETLERİNİN NİTELİK VE NİCELİĞİNİ GELİŞTİRMEK	Hedef 2.1. Üniversitemizin öğrenci sayısını niteliksel ve niceliksel olarak artırmak	Üniversite tercih dönemlerinde tanıtma etkinliği faaliyetlerini arttırmak, Burs ve teşvik verilen öğrenci sayısını arttırmak
	Hedef 2.2. Uluslararası değişim programlarına öğrencilerin ve personelin katılımını sağlamak	Öğrenci katılımı ile yürütülen araştırma sayısını arttırmak, Eğitim öğretimde uluslararasılaştırma kanallarının açılacak Ulusal ve uluslararası değişim programlarına katılan öğrenci ve Personel sayısını arttırmak
	Hedef 2.3. Çift ana dal eğitimi imkanlarını artırmak	
	Hedef 2.4. Eğitim ve öğretimi destekleyecek teknolojik alt yapının oluşturularak uzaktan eğitim (e-öğrenme) sürecinin sürekliliğini sağlamak	İlk etapta kütüphane ve bilgiye erişim alanında üniversitenin mevcut imkânlarının kullanımını arttırmak.
AMAÇ 3- ARAŞTIRMA GELİŞTİRME FAALİYETLERİNDE NİTELİĞİN ARTIRILMASINI SAĞLAMAK	VE Hedef 3.1. Kurum içi-dışı (ulusal ve uluslararası kaynaklı) projelerin ve (ulusal ve uluslararası) endeksli dergilerde yer alan yayın sayılarının artırılmasını sağlamak	Yaygın ,etkisi yüksek nitelikli bilimsel araştırmaların sayısını arttırmak Fakültemiz tarafından düzenlenen kongre, çalıştay, konferans, seminer sayılarını arttırmak. Ulusal ve uluslararası alanlarda tamamlanan proje sayısını arttırmak. SCI, SCI-Exp, SSCI, AHCI indekslerine giren yayın sayısını arttırmak.
		Hedef 3.2. Üniversite kaynaklı patent, faydalı model ve tasarım sayısının artırılmasını sağlamak

<b>AMAÇ-4</b> <b>KURUMSAL KALİTE</b> <b>ANLAYIŞININ</b> <b>GELİŞTİRİLMESİ VE</b> <b>YAYGINLAŞTIRILMASINI</b> <b>SAĞLAMAK</b>	<b>Hedef 4.1.</b> Öğrenci ve çalışanların üniversiteden duyduğu memnuniyet düzeylerini bir önceki yıla göre artırmak	Hizmet içi eğitim ve sosyal etkinlik sayısını arttırmak Öğretim elemanlarının memnuniyet düzeyini arttırmak İdari personelin memnuniyet düzeyini arttırmak Öğrenci memnuniyet düzeyini arttırmak Kurum kültüründen memnuniyet düzeyini arttırmak
	<b>Hedef 4.2.</b> Akredite program sayısını plan dönemi içinde artırmak	Eğitim-öğretim, araştırma, yönetim ve toplumsal katkı alanlarındaki tüm kurumsal işlemlerin akreditasyon veya standardizasyon kuruluşlarının kriterlerine uygun olarak yürütmek
	<b>Hedef 4.3.</b> Dış paydaş katılımının sağlandığı eğitim-öğretim ve araştırma süreç sayısını artırmak	Dış paydaşlarla kurumsal gelişim amacıyla toplantılar düzenlemek.
<b>AMAÇ 5-</b> <b>ÖĞRENCİLERİMİZİN,</b> <b>ÇALIŞANLARIMIZIN VE</b> <b>TOPLUMUN SOSYAL</b> <b>GELİŞİMİNE KATKIDA</b> <b>BULUNAN ÇALIŞMALARI</b> <b>ARTIRMAK</b>	<b>Hedef 5.1.</b> Öğrenci kulüp ve topluluklarının sayısını ve niteliğini artırmak	Sosyal sorumluluk, dezavantajlı gruplara yönelik sosyal entegrasyon ve kapsayıcılığa ilişkin yapılan faaliyet sayısını arttırmak. Toplum sağlığını geliştirilmeye yönelik öğrenci kulüp ve topluluklarının sayısını arttırmak
	<b>Hedef 5.2.</b> Topluma katkı sağlayabilecek kültür, sanat, spor faaliyetleri ve sosyal sorumluluk projelerinin sayısını artırmak	Topluma katkıda bulunan, sosyal sorumluluk projelerini, kültür, sanat, spor vb. etkinliklerinin sayısını arttırmak
	<b>Hedef 5.3.</b> Öğrencilerimizin iş dünyasına geçişini ve iş dünyası ile entegrasyonunu sağlayarak genç istihdam oluşturulmasına destek olmak	Kariyer danışmanlık sisteminin gereksinimler doğrultusunda sürekli güncellenerek ve iyileştirilerek yürütmek

### C. Diğer Hususlar

Üniversitemizin tüm birimleri ile işbirliği planı oluşturularak, oluşturulan planları

uygulama yolunda çaba sarf etmek, bölgemizdeki paydaşlarla işbirliği imkanlarını oluşturmak ve geliştirmek için çalışmalar yapmak.

### III. FAALİYETLERE İLİŞKİN BİLGİ VE DEĞERLENDİRMELER

Faaliyetlere ilişkin bilgi ve değerlendirmeler: Bu bölümde, aşağıda belirtildiği şekilde malî bilgiler ile performans bilgilerine detaylı olarak yer verilir

#### A-Mali Bilgiler

Malî bilgiler başlığı altında; kullanılan kaynaklara, bütçe hedef ve gerçekleştirmeleri ile meydana gelen sapmaların nedenlerine, varlık ve yükümlülükler ile yardım yapılan birlik, kurum ve kuruluşların faaliyetlerine ilişkin bilgilere, temel malî tablolara ve bu tablolara ilişkin açıklamalara yer verilir.

#### 1.Bütçe Uygulama Sonuçları

##### 2022 Yılı Birim Bazda Ödenek ve Harcama Tablosu

2022 YILI BÜTÇE ÖDENEKLERİ	2022 KBÖ	TOPLAM ÖDENEK	HARCANAN	KALAN	HARCAMA /TOPLAM ÖDENEK (%)
01-Personel Giderleri	20.107.166,20₺	20.107.166,20₺	20.097.233,98₺	9.932,22₺	99,95
02 -Sosyal Güvenlik Kurumlarına Devlet Primi Giderleri	2.835.342,70₺	2.835.342,70₺	2.832.386,66₺	2.956,04₺	99,90
03-Mal Ve Hizmet Alım Giderleri	-	-	-	-	-
06-Sermaye Giderleri	-	-	-	-	-

#### 2.Temel Mali Tablolara İlişkin Açıklamalar

Mali tablolar için başlangıç ödenekler ve harcamalar I. Öğretim ve II. Öğretim baz alınarak hazırlanmıştır. Birimimize 2022 yılında tahsis edilen ..... TL'nin .....TLlirası harcanmıştır.

Kurumumuzun amaçlarına, belirlenmiş politikalara ve mevzuata uygun olarak faaliyetlerin etkili, ekonomik ve verimli bir şekilde yürütülmesini, varlık ve kaynakların korunmasını, muhasebe kayıtlarının doğru ve tam olarak tutulmasını, malî bilgi ve yönetim bilgisinin zamanında ve güvenilir olarak üretilmesini sağlamak üzere oluşturulan organizasyon, yöntem, süreç ile iç denetimi kapsayan malî ve diğer kontroller yapılmıştır.

### a)Personel Giderleri :

Personel giderleri için başlangıçta ayrılan 20.107.166,20 TL miktarlık ödeneye .....TL eklenerek toplam .....liralık bir ödenek tahsis edilmiştir. Bu ödeneğin, 20.097.233,98 TL'si Fakülte/MYO personelinin maaş, ek ders, jüri ücretleri, sosyal haklar vb. giderler için yapılan ödemelerde kullanılmıştır.

### b)Sosyal Güvenlik Kurumlarına Devlet Primi Giderleri :

Birimimizin işveren sıfatıyla, çalışanları için ödenecek sigorta ve sağlık primi ödemeleri ile ilgili ekonomik gider kodunda 2.835.342,70 TL bütçe başlangıç ödeneği öngörülmüş, yıl içinde Sosyal Güvenlik Kurumlarına Devlet Primi giderleri ekonomik kodundan yapılan ekleme/düşme işlemleri sonucunda oluşan .....TL toplam ödenekten 2.956,04TL harcama yapılmıştır.

### c)Mal ve Hizmet Alımı Giderleri:

Birimimizin cari nitelikli giderlerinden olan büro ve kırtasiye malzemesi, su ve temizlik malzemeleri, yakıt, elektrik alımları, laboratuvar malzemeleri, büro ve işyeri demirbaş onarımları, rutin bakım onarım giderleri, telefon ve haberleşme giderleri, personelimize mevzuatları çerçevesinde ödenen yurtiçi ve yurtdışı geçici ve sürekli görev yolluğu giderleri ile ilgili ekonomik kodunda .....TL bütçe başlangıç ödeneği öngörülmüştür.

Bütçe yılı içerisinde ihtiyaç duyulan tertiplere toplam .....ekleme işlemi yapılmış; Toplam ödenekten ..... TL harcanmıştır.

## 3. Mali Denetim Sonuçları

### 4-Diğer Hususlar

#### B.Performans Bilgileri

#### 1-Program, Alt Program Faaliyet Bilgileri

<b>Bütçe Yılı:</b>	2022
<b>Program Adı:</b>	ARAŞTIRMA, GELİŞTİRME VE YENİLİK
<b>Alt Program Adı</b>	YÜKSEKÖĞRETİMDE BİLİMSEL ARAŞTIRMA VE GELİŞTİRME
<b>Alt Program</b>	Yükseköğretim kurumlarında inovasyon amaçlı bilimsel çalışmaların artırılması

<b>Hedefi</b>			
<b>Performans Göstergeleri</b>	<b>Ölçü Birimi</b>	<b>2022 Hedeflenen</b>	<b>2022 Gerçekleşen</b>
Ar-Ge'ye harcanan bütçenin toplam bütçeye oranı	<b>Oran</b>		
BAP kapsamında desteklenen araştırma projeleri sayısı	<b>Sayı</b>		
Öğretim elemanı başına düşen ar-ge proje sayısı	<b>Sayı</b>		
Ulusal ve uluslararası kuruluşlar tarafından desteklenen ar-ge projesi sayısı	<b>Sayı</b>		
Uluslararası endekslerde yer alan bilimsel yayın sayısı	<b>Sayı</b>		
Ar-ge sonucu ortaya çıkan ürünlere ilişkin alınan patent sayısı	<b>Sayı</b>		
Ar-Ge sonucu ticarileşen ürün sayısı	<b>Sayı</b>		
Araştırma merkezlerinin sanayi ile yaptığı proje sayısı	<b>Sayı</b>		
Patent, faydalı model ve endüstriyel tasarım başvuru sayısı	<b>Sayı</b>		
Araştırma merkezleri gelir miktarı	<b>TL</b>		
<b>Değerlendirme</b>			

<b>Bütçe Yılı:</b>	2022		
<b>Program Adı:</b>	YÜKSEKÖĞRETİM HİZMETLERİ		
<b>Alt Program Adı</b>	ÖĞRETİM ELEMANLARINA SAĞLANAN BURS VE DESTEKLER		
<b>Alt Program Hedefi</b>	Alanında yetkin, araştırmacı, bilgi üreten ve aktaran akademisyenler yetiştirilmesi		
<b>Performans Göstergeleri</b>	<b>Ölçü Birimi</b>	<b>2022 Hedeflenen</b>	<b>2022 Gerçekleşen</b>
SCI, SCI-Expanded, SSCI ve AHCI kapsamındaki dergilerde yayımlanan yayın sayısı	<b>Sayı</b>		
Araştırma bursundan yararlanan öğrenci sayısı	<b>Sayı</b>		
YÖK tarafından sağlanan yurt dışında yabancı dil yeterliliklerinin artırılmasına yönelik burslardan yararlanan sayısı	<b>Sayı</b>		

YÖK tarafından öncelikli alanlarda sağlanan burslardan yararlanan öğrenci sayısı	Sayı		
Yükseköğretim Kurulu, Türkiye Bilimler Akademisi ve TÜBİTAK bilim, teşvik ve sanat ödülleri sayısı	Sayı		

<b>Bütçe Yılı:</b>	2022		
<b>Program Adı:</b>	YÜKSEKÖĞRETİM HİZMETLERİ		
<b>Alt Program Adı</b>	YÜKSEKÖĞRETİMDE ÖĞRENCİ YAŞAMI		
<b>Alt Program Hedefi</b>	Yükseköğretim öğrencilerine sunulan beslenme ve barınma hizmetlerinin kalitesinin artırılması; öğrencilerin kişisel ve sosyal gelişimlerinin desteklenerek yaşam kalitesinin yükseltilmesi		
<b>Performans Göstergeleri</b>	<b>Ölçü Birimi</b>	<b>2022 Hedeflenen</b>	<b>2022 Gerçekleşen</b>
Barınma hizmetlerinden yararlanan öğrenci sayısı	Sayı		
Beslenme hizmetlerinden yararlanan öğrenci sayısı	Sayı		
Öğrenci başına düşen sosyal donatı alanı	Sayı		
Öğrenci kulüp ve topluluk sayısı	Sayı		1
Sosyal, kültürel ve sportif faaliyet sayısı	Sayı		

Yükseköğretimde öğrenci başına barınma harcaması			
Yükseköğretimde öğrenci başına beslenme harcaması	<b>TL</b>		
Yükseköğretimde öğrenci yaşamından memnuniyet oranı	<b>Oran</b>		
Yükseköğretimde öğrencilere sunulan sağlık hizmetinden yararlanan öğrenci sayısının toplam öğrenci sayısına oranı	<b>Oran</b>		

<b>Bütçe Yılı:</b>	2022		
<b>Program Adı:</b>	YÜKSEKÖĞRETİM HİZMETLERİ		
<b>Alt Program Adı</b>	ÖN LİSANS EĞİTİMİ, LİSANS EĞİTİMİ VE LİSANSÜSTÜ EĞİTİM		
<b>Alt Program Hedefi</b>	Mesleki yeterlilik sahibi ve gelişime açık mezunlar yetiştirilmesi		
<b>Performans Göstergeleri</b>	<b>Ölçü Birimi</b>	<b>2022 Hedeflenen</b>	<b>2022 Gerçekleşen</b>
Doktora eğitimini tamamlayanların sayısı	Sayı		
Eğitim bilimleri kontenjan doluluk oranı	Oran		
Eğitimin program süresinde bitirilme oranı	Oran		
Fen bilimleri kontenjan doluluk oranı	Oran		
Lisansüstü öğrencilerin toplam öğrenciler içindeki payı	Oran		

Öğrenci değişim programlarından yararlanan öğrencilerin oranı	Oran		
Öğretim üyesi başına düşen öğrenci sayısı	Sayı		
Sağlık bilimleri kontenjan doluluk oranı	Oran		
Sosyal bilimler kontenjan doluluk oranı	Oran		
Yabancı dilde eğitim veren program sayısı	Sayı		
Yabancı uyruklu öğrenci sayısı	Sayı		
Yabancı uyruklu akademisyen sayısı	Sayı		
Öğrenci başına düşen eğitim alanı	Sayı		
Öğrenci başına düşen kapalı alan	Sayı		
Teknokent veya Teknoloji Transfer Ofisi (TTO) projelerine katılan öğrenci sayısı	Sayı		
Uluslararası kuruluşlarla ortak uygulanan eğitim programı sayısı	Sayı		
Yan dal ve çift ana dal programından mezun olanların toplam mezun sayısına oranı	Sayı		
Kütüphanede bulunan basılı ve elektronik kaynak sayısı	Sayı		
Kütüphanede bulunan öğrenci başına düşen basılı ve elektronik kaynak sayısı	Sayı		
Kütüphaneden yararlanan kişi sayısı	Sayı		

## 2.Stratejik Planın Değerlendirilmesi

Üniversitemiz 2022-2026 Dönemi Stratejik Planı 2021 yılında yürürlüğe girmiştir. Birimler Stratejik Planda yer alan amaç ve hedefler doğrultusunda belirlenen sorumlu/İşbirliği dahilindeki “Birim Performans Hedeflerinin” değerlendirmesini yaparlar.

**\*Hedefe İlişkin Değerlendirmeler;** Hedeflenen değere ulaşılmasını engelleyecek hususlar ve riskler varsa bunlar değerlendirilir. Hedeflenen değere ulaşılmasını sağlayacak temel tedbirlere kısaca yer verilir.

**\*\*Stratejik Plan Değerlendirme;** Yıl sonunda, ilgili hedefe ait performans göstergelerinin performans düzeyi dikkate alınarak izlemenin yapıldığı yılın sonu itibarıyla hedeflenen değere ulaşılp ulaşılamayacağını analizi yapılır.

**Sorumlu/İşbirliğiniz dışındakileri tablodan çıkarabilirsiniz\*\*\*\***

<b>AMAÇ</b>	<b>HEDEF</b>	<b>PERFORMANS GÖSTERGESİ</b>	<b>Yıl Sonu Gerçekleşme Değeri</b>	<b>Hedefe İlişkin Değerlendirmeler</b>	<b>Sorumlu /İşbirliği Yapılacak Birim</b>
<b>A.5.Öğrencilerimizin, Çalışanlarımızın ve Toplumun Sosyal Gelişimine Katkıda Bulunan Çalışmaları Artırmak</b>	H.5.2.Toplu ma katkı sağlayabilecek kültür, sanat, spor faaliyetleri ve sosyal sorumluluk projelerinin sayılarını artırmak	P.G.5.2.3. Verilen ödül sayısı			<b>Tüm Birimler</b>
<b>A.5.Öğrencilerimizin, Çalışanlarımızın ve Toplumun Sosyal Gelişimine Katkıda Bulunan Çalışmaları Artırmak</b>	H.5.2.Toplu ma katkı sağlayabilecek kültür, sanat, spor faaliyetleri ve sosyal sorumluluk projelerinin sayılarını artırmak	P.G.5.2.4.Yapılan toplumsal proje ve araştırma sayısı			<b>Tüm Birimler</b>

## IV-KURUMSAL KABİLİYET VE KAPASİTESİNİN DEĞERLENDİRİLMESİ

### A. Üstünlükler

- Kadrosunda genç ve dinamik öğretim üyelerinin yanı sıra deneyimli öğretim üyelerinin de bulunması.
- Akademik kariyer yapmak isteyen araştırmacılarımızın araştırma ve proje geliştirmede gösterdikleri üstün çaba,
- Ulusal çekirdek eğitim programına uygun tıp dersleri eğitimi vermenin yanı sıra, “mesleki bilgi-beceri öğrenme ve uygulama” ve “sosyal bilimler ve tıp” derslerinin müfredatta olması,
- Öğrencilerle sürekli iletişim ve geri bildirim alınması,
- Öğrenci ve öğretim üyelerine memnuniyet anketleri yapılması,
- Öğrencilere yeterli klinik deneyim sağlayacak Eğitim ve Araştırma Hastanesinin olması
- Performans sisteminde akademik yayınlara teşvik verilmesi,
- Klinik araştırmalar Etik Kurulunun kurulmuş olması,
- Eğitim ve araştırma anlamında yetkin, yeniliklere açık ve çağdaş değerleri benimsemiş ve tam gün çalışan akademik personel,
- Motivasyonu yüksek, genç ve iyi yetişmiş idari personel,
- Kuruma bağlılığı benimsemiş idari personel,
- Personelin sorumluluk alma eğilimi,
- Personelin öğrencilerin sorunlarını çözme konusunda istekli olması,

- İdari organizasyonun iyi planlanmış olması,
- Eğitim sürecinin açık şekilde yönetmeliklerde belirtilmiş olması,
- Aktif web sayfası olanakları.
- Çalışanların özverili olması
- Araştırma projelerinin sonuçlarının ulusal ve uluslararası hakemli dergilerin yanında yurtiçi ve yurtdışı toplantılarla bilim dünyasına yansıtılabilmesi

## **B. Zayıflıklar**

- Yeni kurulan Fakülte olarak altyapı ve ihtiyaçların optimal düzeyde henüz tamamlanmamış olması ve bağımsız bir fakülte binasının olmaması
- Bazı araştırma laboratuvarları altyapısının yetersiz olması.
- Ortak kullanım Hastanemizde hekimlerin tıbbi hizmet yükünün fazla olması,
- Bilimsel araştırmalara yönelik olarak araştırma fonlarından desteklenmesinde yetersizlik,
- Disiplinler arası kapsamlı projelerde yeterli düzeye ulaşamaması.

## **V-ÖNERİ VE TEDBİRLER**

Bütçe ödeneklerinin artırılması,

- Akademik ve İdari personel sayısının artırılması,
- Yan dal alanında uzmanlığını alanların zorunlu hizmet kapsamında atanmalarında eğitim aldığı kurumda zorunlu hizmetlerinin tamamlanmasına olanak sağlanması,
- Öğretim Üyelerinin ve Araştırma görevlilerinin ulusal-uluslararası toplantılara katılımlarının teşvik edilmesi için ulaşım, konaklama ve kongre katılım ücretlerinin Üniversitemiz BAP veya katma bütçe imkânlarıyla karşılanması.
- Bilimselliği ön plana çıkan, kendini alanında kanıtlamış öğretim elemanı sayısının artırılması
- Mesleki eğitimin verilmesi ve uygulanabilmesi amacıyla, altyapı ve gerekli donanımın artırılması için gerekli bütçenin sağlanması
- Mesleki bilgi ve beceriyi artırmak için yurt dışı Üniversitelerle işbirliğinin sağlanması
- Fakültemiz akademik faaliyetini daha sağlıklı sürdürebilmesi için laboratuvarların tamamlanması ve personel eksiğinin giderilmesi önem arz etmektedir.